

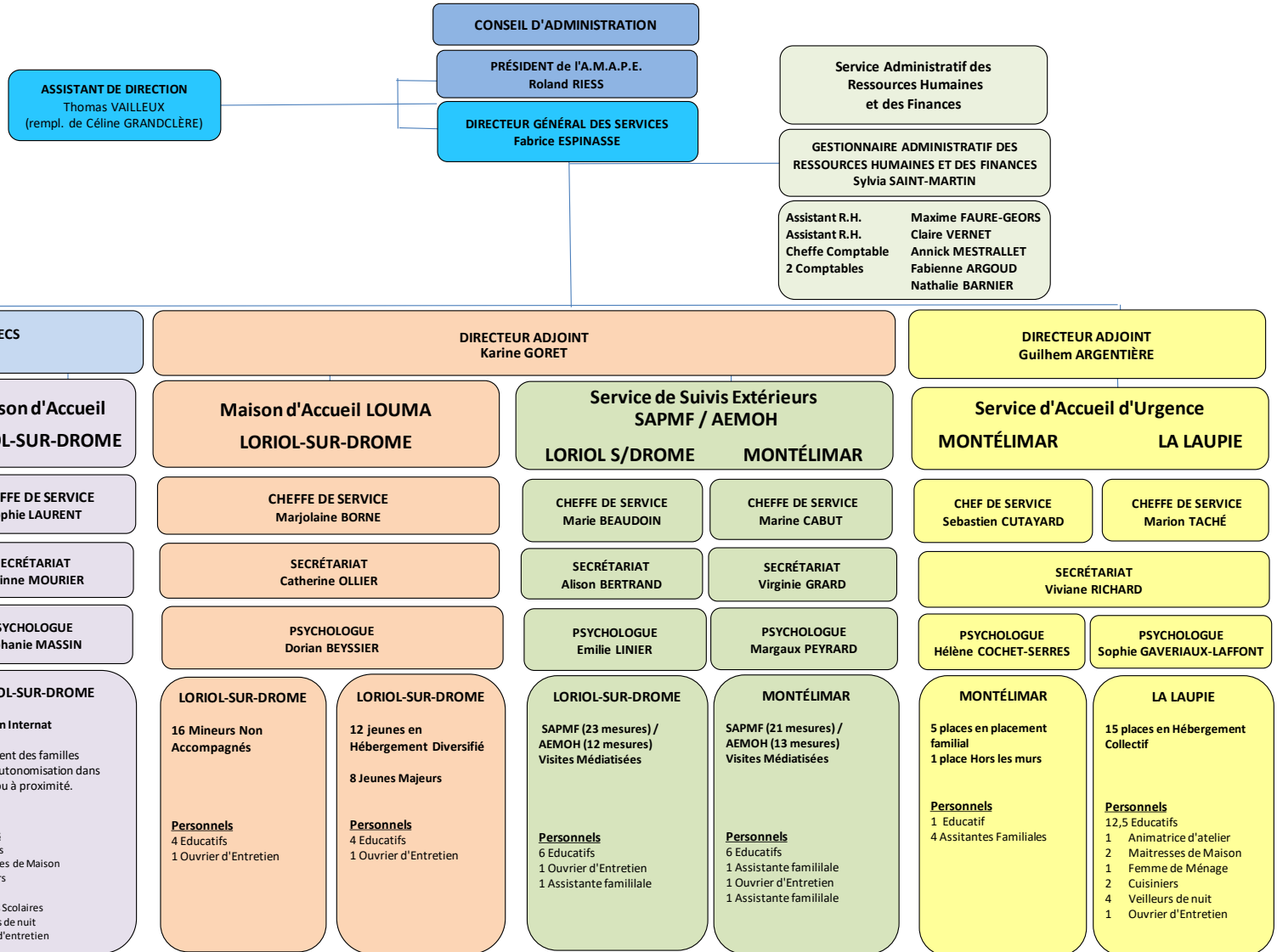


A.M.A.P.E.

175^{ème} Assemblée Générale Ordinaire
16 mai 2024

Rapport d'Activité des Services

Organigramme des services au 31/12/2023



Éléments marquants de l'année 2023 pour toutes les activités.

Des difficultés de recrutements persistantes dans tous les corps de métier

Depuis plus de 2 ans, la crise de vocation que connaît le secteur médico-social dépasse largement le champ des métiers de l'aide à la personne. Il devient aujourd'hui difficile de recruter des salariés, que ce soit des remplaçants ou des titulaires dans tous les corps de métiers (cuisiniers, veilleurs de nuit, éducateurs, personnels administratifs).

Ce sont donc tous les services qui sont touchés. Les difficultés de recrutement et l'instabilité des équipes est aujourd'hui un phénomène structurel.

Les cadres consacrent une partie importante de leur temps à recruter ou à pallier l'absence des salariés. Cela génère une recrudescence des tâches de réparations, des fragilités dans l'encadrement des équipes, aggravée par l'embauche de salariés peu ou pas formés, insécurise les enfants et accroît le risque de passage à l'acte contre les personnes et les biens et conduit à un épuisement des titulaires présents et alimente l'absentéisme.

Éléments marquants de l'année 2023 pour toutes les activités.

Comme pour les autres corps de métiers il devient très difficile de recruter des cadres, dont le taux d'absentéisme a beaucoup augmenté. En 2023 comme en 2022, pour des raisons de postes vacants ou d'arrêt maladie, l'équipe cadre n'a jamais été au complet. Sur une équipe de 7 chefs de service, 3 ont été renouvelés en 2023, et 1 a changé de service. Seules deux équipes n'ont pas été affectées directement par un changement de cadre de proximité. Pour pallier les absences, les Directeurs Adjoints font office de Chefs de Services et le Directeur Général des Services a dû intervenir sur des fonctions de Directeur Adjoint et de Chef de Services, ce qui dégrade l'ensemble du fonctionnement.

Le turn-over sur les postes de secrétaires génère des difficultés dans le suivi des caisses et pour le retour des documents relatifs à la comptabilité et aux payes vers les services centraux qui se trouvent submergés par les tâches de réparations.

La gestion du quotidien a donc absorbé la plus grosse partie du temps de travail laissant peu de place au travail de fond ou à la mise en œuvre de nouveaux projets.

Éléments marquants de l'année 2023 pour toutes les activités.

Notre secteur d'activité continue à rester attractif et nombreux sont les nouveaux professionnels qui comme leurs prédécesseurs souhaitent s'investir auprès des jeunes et de leurs familles. Il faut souligner la difficulté que peut représenter une première prise de fonction dans des services trop souvent en mode survie sans titulaire suffisamment disponible pour les épauler et confronté à des jeunes violents car insécurisés par des conditions d'accueil pas suffisamment contenantantes . Il est urgent que la protection de l'enfance puisse proposer des conditions de travail qui permettent à tous de s'épanouir et que nous ne soyons à très court terme dans la même situation que le secteur du sanitaire aujourd'hui avec des services entiers fermés faute de professionnels pour les faire fonctionner.

Je suis inquiet d'entendre les cadres hiérarchiques me dire lorsque nous évoquons de nouveaux projets que la priorité est de faire tourner l'existant et qu'il est sans doute péremptoire de vouloir créer des nouveaux services s'il n'est pas possible de recruter du personnel.

Éléments marquants de l'année 2023 pour toutes les activités.

Formation des cadres hiérarchiques

Depuis plus de 3 ans l'A.M.A.P.E. fait un effort important pour faciliter l'émergence de nouveaux chefs de service et soutenir leur formation.

Pour cela nous proposons à nos salariés qui souhaitent devenir coordinateurs ou chefs de services de faire une première expérience lorsque des cadres sont absents.

Nous recrutons des cadres en cours de formation, finançons tout ou partie de leur formation lorsqu'ils sont en poste, ou encore facilitons les absences des salariés qui financent leur formation.

Mme CABUT et Mme LAURENT Cheffes de Service ont ainsi obtenu leur CAFERUIS et Mme JOBERT Directrice Adjointe son CAFDES fin 2023 et Mme BORNE Cheffe de Service son CAFERUIS en Avril 2024. Je tiens à les féliciter car il n'est pas simple de mener de front un poste de cadre à temps plein, une formation diplômante et une vie de famille.

Au total en 5 ans ce sont 6 salariés de l'A.M.A.P.E. qui ont obtenu le CAFERUIS ou le CAFDES.

Éléments marquants de l'année 2023 pour toutes les activités.

Logiciel de gestion numérique du dossier unique de l'utilisateur

Malgré les difficultés de recrutement et l'instabilité de l'équipe cadre, il a été possible de lancer la mise en œuvre du logiciel de gestion du dossier numérique de l'utilisateur, qui est opérationnel sur tous les services depuis le 01/01/2024.

Cet outil informatique permet d'assurer un échange de l'information beaucoup plus simple et sécurisé puisqu'il permet de consulter les dossiers des enfants et les cahiers de liaisons depuis n'importe quel ordinateur. Ce qui permet par exemple aux cadres et éducateurs d'astreintes d'avoir rapidement accès aux informations dont ils ont besoin lorsqu'ils sont sollicités sur des situations qu'ils ne connaissent pas. Cela permet également un traitement statistique beaucoup plus rapide des données liées à l'activité.

L'utilisation de ce logiciel requérant une connexion au serveur situé au siège, il devient très difficile pour les services de fonctionner sans une bonne connexion à internet

Éléments marquants de l'année 2023 pour toutes les activités.

Visite En Présence d'un Tiers (V.E.P.T.)

Cela fait plusieurs années que nous vous parlons des Visites En Présence d'un Tiers , et des difficultés que nous rencontrons dans leurs mises en œuvre faute de moyens spécifiques.

En 2023 Il a été créé sur chaque territoire des postes d'éducateurs référents des enfants placés dans nos Maisons d'Accueil de CREST et LORIOL. Ils ont pour mission de s'assurer de la mise en œuvre des visites en présence d'un 1/3. De plus l'ANEF Vallée du Rhône s'est également vu confier par le département la mise en œuvre des visites en présence d'1/3 des enfants placés en MECS. Nous nous réjouissons que la Direction Enfance Famille ait pu répondre en partie à cette problématique par ces deux dispositifs.

Éléments marquants de l'année 2023 pour l'activité Internat

Mme MICHEL, Cheffe de Service de la maison d'accueil de CREST, en maladie depuis juin 2022 a pu être remplacée par M. SFAR à partir de fin septembre 2022, et ce jusqu'en juin 2023. M. Jérémy ROZIER, qui occupait jusque-là le poste de Chef de Service sur l'Accueil d'Urgence, a pris ses fonctions à la Maison d'Accueil de Crest le 06 novembre 2023,.

M. MONTY, Chef de Service de la Maison d'Accueil de LORIOLE/DRÔME, ayant quitté ses fonctions en Octobre 2022, a été remplacé par Mme LAURENT qui a pris ses fonctions le 02 mai 2023.

Suite au départ de Madame GODET en juillet 2022, Mme BORNE a pris ses fonctions de Cheffe de Service sur l'équipe HD/JM et MNA le 02 mai 2023.

L'intérim des Chefs de Service a été assuré par M. ESPINASSE Directeur Général des Services et Mme JOBERT Directrice Adjointe en charge des Maisons d'Accueil de CREST et LORIOLE

Activité 2023

	Réalisé 2022	Demandé 2023	Exécutoire 2023 (a)	Réalisé 2023 (b)	Ecart (b)/(a) en %
Nombre de journées	21 110	21 462	21 462	21 320	- 0.66%

Origine des placements sur 2023 :

95.01% des enfants accueillis sur les internats viennent de la Drôme, 3.24% de l'Ardèche et 1,75% de l'Isère.

La prise en charge d'enfants hors département de la Drôme reste marginale. Ces prises en charge sont principalement dues au déménagement des parents en cours de prise en charge ou de changement de rattachement de l'enfant à un parent lorsque les parents sont séparés et que l'un des deux n'est pas Drômois.

L'activité cible : 60 places x 365 jours x 98% (taux d'occupation) n'a pas été atteinte cette année.

Il manque 507 journées, soit l'équivalent de 1,39 enfants en moyenne annuelle.

Cela s'explique par plusieurs facteurs :

- L'instabilité de l'encadrement : les postes de chefs de service des 2 maisons d'enfants et des HD/JM sont restés vacants plusieurs mois.
- La création des places d'Hébergement Diversifié génère un turnover plus important
- La présence de jeunes qui sont passés à l'acte sur eux-mêmes, sur les adultes et/ou les jeunes les entourant, nécessitant de ressourcer les équipes avant de faire de nouvelles admissions.
- La recherche de remplaçants, ou de lieux de mise au vert des jeunes, consomme beaucoup de temps d'encadrement et ne laisse que trop peu de disponibilités pour les procédures d'admission qui s'en trouvent, de fait, retardées.
- Il est constaté une inadéquation de plus en plus importante entre les problématiques des enfants orientés vers les M.E.C.S. et les modalités d'accueil que nous pouvons proposer (collectifs de 12 places).

Éléments marquants de l'année 2023 pour l'activité Mineurs Non Accompagnés (M.N.A.)

La conventions encadrant l'accueil des M.N.A. a pris fin en novembre 2023. Il a été convenu avec la Direction Enfance Famille de rédiger un avenant a cette convention permettant de maintenir l'activité dans ses modalités actuelles, le temps qu'un appel à projet puisse être lancé pour créer des places pérennes de mise à l'abris.

1. Point Ressources Humaines

Mme GODET Cheffe de Service a démissionné en juillet 2022. Le poste est resté vacant jusqu'au recrutement de Mme BORNE qui a pris ses fonctions le 02 mai 2023. En l'absence de la Directrice Adjointe en arrêt à partir de septembre 2022, l'intérim a été assuré par M. COMBAZ Chef de Service de l'équipe de LORIOLE du Suivi Extérieur.

Suite au départ à la retraite de l'agent de maintenance en juillet 2022, le recrutement de son remplaçant n'a pu aboutir que début 2024 faute de candidats sérieux.

1. Activité

Si l'activité Mise à l'Abri a pu connaitre des fluctuations importantes, les activités Accueil d'Urgence et Classique ont été soutenues et constantes.

Il a pu être organisé lors de la fête de Noël du service une très belle séance de photos des jeunes et des adultes présents.

Le service a soutenu la mise en place d'une exposition de dessins réalisés par un jeune du service.

Augustin Lamah, 15 ans, est né en Guinée Conakry en 2007.

En tant que migrant, avec le statut de M.N.A. (Mineur Non Accompagné), il arrive à Lorient en janvier 2022 où il est accueilli par l'AMAPE⁽¹⁾ à la maison LOUMA. Il est maintenant hébergé à Crest depuis septembre 2023 et vient de terminer sa scolarité secondaire avant de s'engager en apprentissage à la rentrée prochaine.

Augustin est convivial et s'exprime beaucoup par ses dessins, toujours au crayon.

Il en produit tous les jours comme autant d'instantanés de son humeur, de ses rencontres, de ses souvenirs, de ses pensées... Ces dessins constituent le décor de sa chambre, sa sphère intime, ce n'est pas du papier peint sur les murs, mais plutôt du papier dessiné.

Souvent, au dos de chaque dessin, on trouve un texte expliquant sa raison d'être, comme une pensée confidentielle et adolescente.

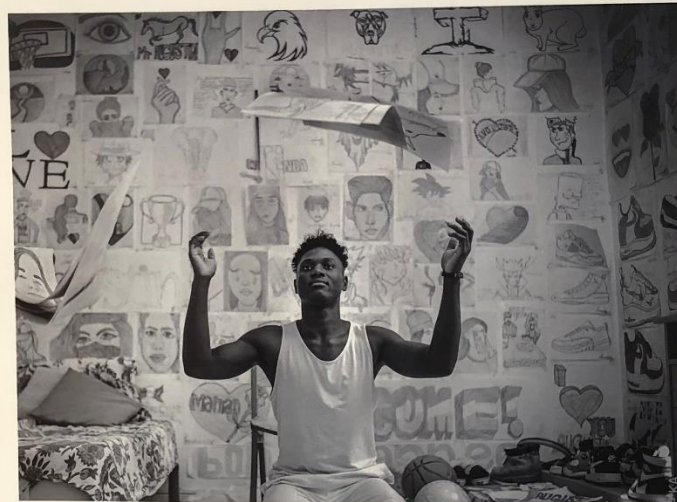
Et les images se succèdent, certaines disparaissent et d'autres les remplacent.

C'est un décor permanent et changeant qui décline ses états d'âme d'adolescent, on y retrouve pêle-mêle les thèmes suivants : l'horizon, la maman, les filles, les armes, la religion, le basket, les animaux touchants ou puissants, les personnages de BD, la joie ou la tristesse...

Ce qui est présenté ici n'est qu'une petite partie de sa production.

Les dessins d'Augustin

La jeunesse et l'espoir du lendemain

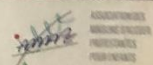


(1) Un peu d'histoire :

C'est en 1963, dans le prolongement de la création de structures d'accueil d'enfants orphelins depuis 1841 que l'AMAPE, Association des Maisons d'Accueil Protestante pour Enfants voit le jour. Elle gère principalement la Maison d'Accueil Protestante pour Enfants de Crest et la Maison d'Accueil, pour garçons Le Colombier à Lorient.

La Maison d'Accueil LOUMA est créée en 2018 par l'AMAPE, ouvrant les premières places d'accueil de Mineurs Non Accompagnés (M.N.A.)

Le logo de l'A.M.A.P.E. est composé de cinq éléments donnant d'emblée l'impression de mouvement, de dynamisme, de rebond...



Éléments marquants de l'année 2023 pour l'activité S.A.P.M.F. / AEMO H /Jeunes Majeurs

Activité Jeunes Majeurs

Pour la première fois depuis de nombreuses années, nous avons connu en 2023 une sous activité pour les Jeunes Majeurs, cela est dû au fait que nous n'avions pas de jeunes issus des services de l'A.M.A.P.E. en attente d'une prise en charge Jeune Majeur et que ce service de petite capacité, accueillant habituellement principalement des jeunes de l'A.M.A.P.E. est peu connu, et reçoit donc peu de demandes d'admissions autres que celle émanant de nos services.

Depuis septembre 2023 le service suit une jeune de la Drôme installée dans un appartement à St Etienne où elle est inscrite en première année de médecine.

Activité S.A.P.M.F et AEMO H

Le Dispositif Départemental d'Intervention au Domicile connaît depuis trois ans une importante réorganisation avec la création de places d'A.E.M.O. H. et la suppression de places de S.A.P.M.F. au bénéfice de plateformes de services A.E.M.O. Cette réorganisation n'a pas été suivie d'une remise à plat des secteurs géographiques d'intervention des différents opérateurs. Le dispositif est aujourd'hui très difficile à lire pour les opérateurs et les magistrats, ce qui génère des listes d'attente sur certains secteurs et des pénuries de mesures dans d'autres mais aussi des inégalités importantes dans l'éloignement entre le bureau des éducateurs et le domicile des parents.

Un travail inter associatif a été mené en 2023 pour proposer à la Direction Enfance Famille, une nouvelle répartition géographique des mesures d'intervention a domicile (A.E.M.O. R., A.E.M.O. H. et S.A.P.M.F.) ainsi qu'un coefficient correctif de l'éloignement géographique des mesures. Ce travail devrait aboutir en 2024.

Si nous nous réjouissons de l'ouverture de nouvelles places d'A.E.M.O.H. par l'ANEF sur l'ensemble du territoire de la Drôme et plus particulièrement sur le territoire de la Vallée de la Drôme sur lequel nous étions jusqu'à présent le seul opérateur pour les mesures d'A.E.M.O. H., nous restons attentifs à l'impact que cela risque d'avoir sur l'activité du service.

Nombre de journées réalisées

Pour l'activité SAPMF / Jeunes Majeurs

	Réalisé 2022	Demandé 2023	Exécutoire 2023 (a)	Réalisé 2023 (b)	Ecart (b)/(a) en %
Nombre de journées	18 224	18 980	18 980	16 228	- 14.5 %

Il a été réalisé 2 752 journées de moins que le prévisionnel 2023.

A noter que 100% des journées réalisées l'ont été avec des enfants Drômois.

Détail :

13 438 journées réalisées en S.A.P.M.F. (budget exécutoire = 16 060), soit 2 622 journées de moins. (soit l'équivalent de 7 place sur toute l'année)

2 790 journées réalisées en jeunes majeurs (budget exécutoire = 2 920), soit 130 journées de moins.

Pour l'activité AEMO H

	Réalisé 2022	Demandé 2023	Exécutoire 2023 (a)	Réalisé 2023 (b)	Ecart (b)/(a) en %
Nombre de journées	10 048	9 125	9 125	9 096	-0.32 %

Il est constaté un manque de 29 journées.

Éléments marquants de l'année 2023 pour l'activité S.A.P.M.F. / AEMO H /Jeunes Majeurs

Ressources Humaines

Bien que moins marquée que pour les équipes d'internat, l'année 2023 a connu un absentéisme important, notamment l'absence de cadres. Mme CABUT Cheffe de Service de l'équipe de MONTELIMAR et M. ESPINASSE Directeur Général des Services ont assuré la permanence d'encadrement de l'équipe de LORIOLE/DRÔME.

Mme BEAUDOIN a succédé à M. COMBAZ en octobre 2023.

Éléments marquants de l'année 2023 pour l'activité Accueil d'Urgence

Ressources humaines

Comme pour tous les Services d'Accueil d'Urgence, le taux d'absentéisme et de rotation des personnels reste important bien qu'il ait fortement diminué sur ce service les trois dernières années. Les problèmes de recrutement sont récurrents pour les postes éducatifs et il devient difficile de trouver du personnel diplômé. M. ROZIER Chef de Service depuis janvier 2022 a souhaité se rapprocher de son domicile, il est Chef de Service de la Maison d'accueil de CREST depuis novembre 2023.

Activité

Certains enfants ayant des durées de séjour dépassant les 12 mois, l'activité est restée très soutenue en 2023 aussi bien sur l'internat que sur le placement familial.

Le nombre de visites médiatisées en présence d'un tiers est très important sur ce service, générant des volumes horaires et des coûts de transport très conséquents.

Suite à un passage à l'acte violent d'une jeune accueillie sur l'internat, il a été nécessaire de suspendre les admissions pendant une quinzaine de jours en novembre 2023. Nous remercions La Direction Enfance Famille pour le soutien et l'attention qui ont pu nous être apportés lors de cet incident.

L'activité pour l'année 2023 pour le Service d' Accueil d'Urgence

	Réalisé 2022	Demandé 2023	Exécutoire 2023 (a)	Réalisé 2023 (b)	Ecart (b)/(a) en %
Nombre de journées (forfait)	7 300	7 665	7 665	7 316	- 4.55%

L'activité forfaitaire est basée sur 21 prises en charge x 365 jours = 7 665 jours
Le réalisé est de 7 316 journées, soit un taux d'occupation réel de 95,45%.

Perspectives et Conclusion

2023 a été une année encore « laborieuse » mais je voudrais néanmoins conclure sur une note positive.

M. RIESS a pu vous faire état dans son rapport moral, d'une nouvelle dynamique de travail entre le secteur Associatif et la Direction Enfance famille. Elle est le fruit de la volonté de M.SUBY de travailler différemment mais également de la capacité de chacun à dégager du temps pour s'y inscrire.

Nous avons pu créer un poste de chargé de mission, recruter M. VAILLEUX et commencer à élaborer une politique de communication notamment par la refonte du site internet.

Nous avons également pu relancer les Conseils de la Vie Sociale des Jeunes.

Les équipes organisent des camps ou mènent des projets de médiations artistiques.

Nous avons pu planifier pour 2024 l'évaluation externe et la rédaction du projet de service pour l'ensemble des activités et diligenter un audit thermique de tous nos bâtiments.

Ce sont autant de signes qui indiquent que malgré un contexte général qui reste très dégradé, nous sortons progressivement d'un mode de fonctionnement « survie » et retrouvons de nouveau du temps pour penser et planifier l'organisation du travail.

Je tiens à remercier l'ensemble des personnes qui sont intervenues pour que les services fonctionnent tout au long de l'année 2023 qu'ils soient jeune professionnel, intérimaire ou titulaire aguerris garant de la continuité, auprès des enfants, au quotidien, en collectif ou à domicile, outils à la main ou assis dans un bureau, salariés ou bénévoles, membres du Conseil d'Administration. Nous constituons tous cette communauté d'adultes unis dans le désir de répondre aux besoins des enfants accompagnés par les services.